

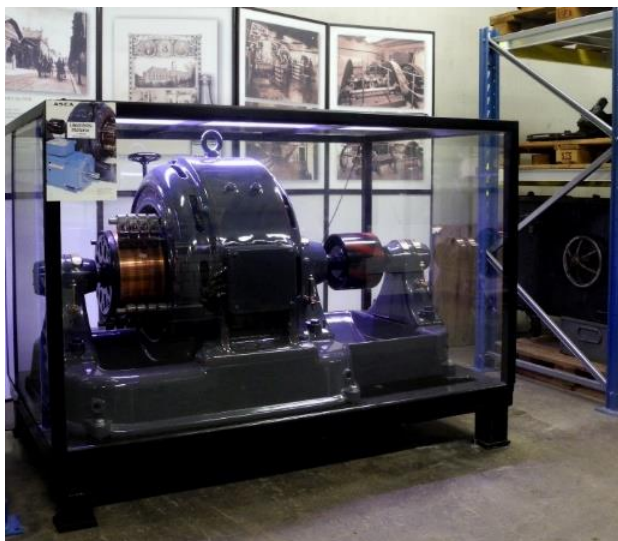
Samarbetspartner: Industrihistoriska föreningen i Västerås

Medlemmar hjälper till att bygga upp samlingarna –
är guider vid visningar
Hemsida för Industrihistoriska Föreningen:

<https://industri-staden.se>



Industrihistoriska föreningen letade rätt på Jonas Wenströms försvunna koffert och donerade den till Länsmuseum. Kofferten visades innehålla ovärdliga dokument, brev, teckningar och fotografier från Wenströms släkt under 1800-talet. Länsmuseum ska katalogisera allt och därefter kan forskning tillåtas.



Likströmsmotor i glasmonter är märkt 30 hk, 650 HV (rpm) Motorn är renoverad och funktionsduglig. Huvudmotor med plattremdrift ursprungligen levererad 1901 till Hamburgerbryggeriet i Stockholm. Bakom glasmontern finns en informationsskylt / vägg delad i fyra delar.

Att besöka samlingarna



Karl Axel Jacobsson
arkivarie för ASEAs
historiska samlingar
sedan 2016.

Visningar av samlingarna planeras sporadiskt på tider som meddelas på vår hemsida:

<https://industri-staden.se>

Besökstid: 14.00-16:00

Max 10 personer per besökstillfälle.

Alla besök måste tidbokas i förväg via e-post till karl-axel.jacobsson@telia.com

som kommer att bekräfta bokningen
Guider från Industrihistoriska Föreningen. Vid besök samlas vi vid entrén till Länsmuseum, Karlsgatan 2.

ASEAs historiska samlingar



Likströmsmaskin
Anno 1892. Dynamo
Nr 299, Typ DU enligt
Jonas Wenströms
Patent.
110 V -8 A- 1700 rpm.
Tillverkad den 3/11
1892 för Världsställningen i
Chicago 1/5-15/11
1893.

En vandring i elens historia inom ASEA

Det som blev ASEA bildades 1883 - då som Elektriska Aktiebolaget i Stockholm, med kontor i Stockholm – med verkstad i Arboga. Ett andra bolag i Arboga bildades 1889, Wenström Granströms Elektriska Kraftbolag. Båda bolagen blev trångboda – ville expandera.

Mark – en nybyggd kraftstation, Turbinhuset, erbjöds i Västerås. 1890 blev starten för Allmänna Svenska Elektriska Aktiebolaget / ASEA. Under 1891 byggde man kontor och verkstäder. 1892 kom de anställda från de gamla bolagen över till Västerås.

ASEA öppnade 1919 i det då nybyggda Ottarkontoret ett ASEA-museum, som sedan länge är stängt – föremålen arkiverades. Nu finns delar av denna historiska samling i nya lokaler, tillsammans med annat material. Här finns nu mer än 1 500 objekt från 1860-talet fram till 1980. ABB äger samlingarna.

Samlingarna innehåller såväl stora som små elmaskiner av skilda slag, ritningar, tavlor och tekniska böcker m.m. Några maskiner är i minutiöst renoverat skick, men de flesta är väl begagnade men ofta funktionsdugliga.



Byster av de båda grundarna:

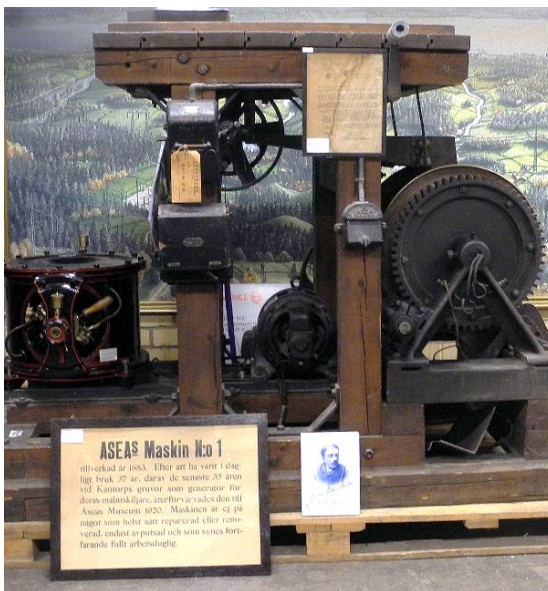
Till vänster: **Jonas Wenström (1855-1893)** – kallas "den svenska elektroteknikens fader".

Till höger: **Ludvig Fredholm (1830-1891)** – var affärs-mannen som köpte Jonas Wenströms patent 1882 och sedan bildade det första bolaget – var ASEAs första styrelseordförande. Jonas bror – Göran Wenström – hade samarbetat med Fredholm från början 1881, var verkstadschef både i Arboga och i Västerås fram till 1903, då Sigfrid Edström tog över rodret. Göran Wenström byggde upp såväl de första verkstäderna i Mimerkvarteret – som verksamhet i Sigurd- och Emauskvarteren.



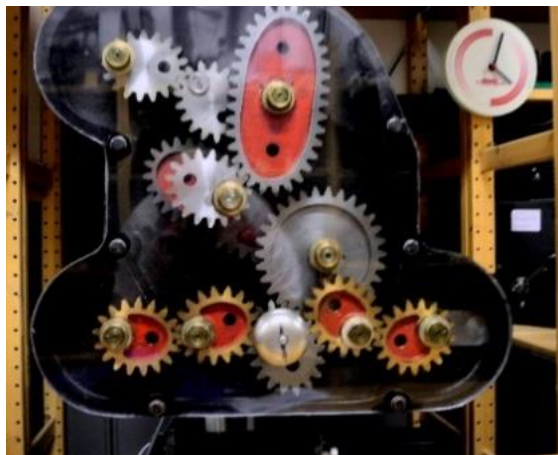
Elektrisk motor tillverkad i Arboga 1886, kallad "**Bikupan**" efter sin form, har tillverkningsnummer 100.

Andra maskiner som Jonas Wenström konstruerade kallades: Sköldpaddan, Grytan och Snörlivet.



Jonas Wenströms *malmavskiljare*

Malmavskiljaren har varit i bruk i Kantorps gruvor under många år för att separera malm från gråberg. År monterad med ASEA-motor nr. 1
En tidig exportartikel till bl.a. USA – fanns även på Himalayas höjder



Äldre *lindningskopplare* för transformatorer

De orunda kugghjulen kända från vinjetten till TV-programmet "Tekniskt magasin" som gick från 1957 till 1987 vilket gör det till en av världens längsta med samma programledare.



Både stort och smått får plats i samlingarna olika rum.